

國立屏東大學 函

地址：900391屏東市民生路4-18號
聯絡人：康源晉 08-7663800#35805
電子郵件：sakilala7@mail.nptu.edu.tw

受文者：屏東縣立東港高級中學

發文日期：中華民國114年8月14日

發文字號：屏大人文字第1143200614號

速別：普通件

密等及解密條件或保密期限：

附件：114-1招生海報.jpg、學分班-114-1招生簡章.pdf、學習班-114-1招生簡章.pdf
(114HB01851_1_14141916819.jpg、114HB01851_2_14141916819.pdf、
114HB01851_3_14141916819.pdf)

主旨：檢送本校辦理「原住民族語言屏東學習中心114學年第1學
期原住民族語言學分班、學習班」招生簡章，敬請惠予協
助宣傳並鼓勵族語教師、族語學習者踴躍參與，請查
照。

說明：

一、旨揭計畫依據原住民族委員會原住民族語言發展法及教育部高級中等以下學校原住民族語老師資格及聘用辦法辦理。

二、課程週期：

(一)學分班：114年9月1日(星期一)起至114年11月17日(星期一)；12週。

(二)學習班：114年9月1日(星期一)起至114年11月9日(星期日)；10週。

三、上課地點：本校屏師校區敬業樓及其校外場地詳見如附件簡章。

四、招生對象：

(一)學分班需具備高中（職）以上學歷，學習班則不受年齡、學歷限制。

(二)有意擔任排灣族、魯凱族、布農族、阿美族、卡那卡那富族及拉阿魯哇族族語教學之校外人士。

五、報名網址：

(一)學分班：<https://forms.gle/Gz454b3m3Yna41Ea9>。

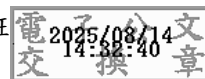
(二)學習班：<https://forms.gle/NuRy6bnDn5G31dGAA>。

六、檢附招生海報、簡章。

正本：屏東縣政府原住民處、高雄市政府原住民事務委員會、高雄市政府教育局、臺南市政府教育局、臺南市政府原住民族事務委員會、高屏地區大專院校、教育部部屬機關(構)及國家運動訓練中心、軍警大專校院、高雄市各國民小學、屏東縣各國民小學、嘉義縣立竹崎高級中學、嘉義縣立永慶高級中學、屏東縣立大同高級中學、屏東縣立東港高級中學、臺東縣立蘭嶼高級中學、立志學校財團法人高雄市立志高級中學、天主教明誠學校財團法人高雄市明誠高級中學、高雄市私立大榮高級中學、天主教道明學校財團法人高雄市道明高級中學、高雄市私立復華高級中學、高雄市私立樹德高級家事商業職業學校、高雄市私立三信高級家事商業職業學校、高雄市私立中華高級藝術職業學校、嘉義縣私立協同高級中學、嘉義縣私立同濟高級中學、嘉義市私立嘉華高級中學、嘉義市私立興華高級中學、嘉義市私立仁義高級中學、宏仁學校財團法人嘉義市宏仁高級中等學校、嘉義市私立輔仁高級中學、臺南市私立南光高級中學、臺南市私立港明高級中學、中信金國際學校財團法人臺南市私立中信國際高級中等學校、方濟會學校財團法人臺南市黎明高級中學、臺南市私立明達高級中學、臺南市私立瀛海高級中學、崑山國際學校財團法人臺南市崑山高級中等學校、臺南市私立長榮女子高級中學、臺南市私立長榮高級中學、天主教聖功學校財團法人臺南市天主教聖功女子高級中學、佛光山學校財團法人高雄市普門高級中學、高雄市私立正義高級中學、屏東縣私立美和高級中學、陸興學校財團法人屏東縣陸興高級中學、未來學校財團法人臺東縣育仁高級中等學校、臺南市六信高級中學、慈濟學校財團法人臺南市私立慈濟高級中學、高雄市私立義大國際高級中學、臺東縣私立公東高級工業職業學校、嘉義縣私立萬能高級工商職業學校、宏仁學校財團法人嘉義市立仁高級中等學校、高雄縣私立高苑高級工商職業學校、高雄縣私立高英高級工商職業學校、屏東縣私立日新高級工商職業學校、臺南市私立南英高級商工職業學校、高雄縣私立旗美高級商工職業學校、屏榮學校財團法人屏東縣屏榮高級中學、嘉義市私立東吳高級工業家事職業學校、臺南市私立育德工業家事職業學校、華德學校財團法人高雄市華德高級工業家事職業學校、屏東縣私立民生高級家事商業職業學校、臺南市私立慈幼高級工商職業學校、臺南市亞洲高級餐旅職業學校、嘉義縣私立協志高級工商職業學校、臺南市立南寧高級中學、臺南市立土城高級中學、臺南市立永仁高級中學、臺南市立大灣高級中學、高雄市立高雄高級中學、高雄市立左營高級中學、高雄市立前鎮高級中學、高雄市立高雄女子高級中學、高雄市立中山高級中學、高雄市立小港高級中學、高雄市立新莊高級中學、高雄市立瑞祥高級中學、高雄市立三民高級中學、高雄市立中正高級中學、高雄市立

鼓山高級中學、高雄市立新興高級中學、高雄市立楠梓高級中學、高雄市立林園高級中學、高雄市立仁武高級中學、高雄市立路竹高級中學、高雄市立文山高級中學、高雄市立六龜高級中學、高雄市立福誠高級中學、高雄市立高雄高級工業職業學校、高雄市立中正高級工業職業學校、高雄市立海青高級工商職業學校、高雄市立高雄高級商業職業學校、高雄市立三民高級家事商業職業學校、國立高雄師範大學附屬高級中學、國立臺南大學附屬高級中學、國立臺南大學附屬啟聰學校、國立臺東大學附屬體育高級中學、國立高雄餐旅大學附屬餐旅高級中等學校、國立金門高級中學、國立嘉義高級中學、國立後壁高級中學、國立善化高級中學、國立新營高級中學、國立臺南第一高級中學、國立臺南第二高級中學、國立新化高級中學、國立北門高級中學、國立岡山高級中學、國立鳳山高級中學、國立屏東高級中學、國立潮州高級中學、國立臺東高級中學、國立新豐高級中學、國立東石高級中學、國立鳳新高級中學、國立屏北高級中學、國立新港藝術高級中學、國立南科國際實驗高級中學、國立嘉義女子高級中學、國立臺南女子高級中學、國立屏東女子高級中學、國立臺東女子高級中學、國立臺南家齊高級中等學校、國立嘉義高級工業職業學校、國立屏東高級工業職業學校、國立新化高級工業職業學校、國立新營高級工業職業學校、國立佳冬高級農業職業學校、國立嘉義高級商業職業學校、國立華南高級商業職業學校、國立臺南高級商業職業學校、國立臺東高級商業職業學校、國立岡山高級農工職業學校、國立北門高級農工職業學校、國立旗山高級農工職業學校、國立內埔高級農工職業學校、國立民雄高級農工職業學校、國立曾文高級農工職業學校、國立金門高級農工職業學校、國立白河高級商工職業學校、國立鳳山高級商工職業學校、國立關山高級工商職業學校、國立玉井高級工商職業學校、國立恆春高級工商職業學校、國立嘉義高級家事職業學校、國立曾文高級家事商業職業學校、國立臺南高級海事水產職業學校、國立東港高級海事水產職業學校、國立成功商業水產職業學校、均一學校財團法人臺東縣均一國際教育實驗高級中等學校、臺南市德光高級中學、新光學校財團法人高雄市新光高級中學、高雄市茂林區公所、高雄市桃源區公所、高雄市那瑪夏區公所、屏東縣牡丹鄉民代表會、屏東縣獅子鄉民代表會、屏東縣春日鄉民代表會、屏東縣來義鄉民代表會、屏東縣泰武鄉民代表會、屏東縣瑪家鄉民代表會、屏東縣霧臺鄉民代表會、屏東縣滿州鄉民代表會、屏東縣滿州鄉公所、屏東縣霧臺鄉公所、屏東縣瑪家鄉公所、屏東縣泰武鄉公所、屏東縣來義鄉公所、屏東縣春日鄉公所、屏東縣獅子鄉公所、屏東縣牡丹鄉公所、屏東縣三地門鄉公所、屏東縣立枋寮高級中學、屏東縣立來義高級中學、屏東縣立內埔國民中學、屏東縣立潮州國民中學、屏東縣立公正國民中學、屏東縣立高樹國民中學、屏東縣立高泰國民中學、屏東縣立崇文國民中學、屏東縣立牡丹國民中學、屏東縣立獅子國民中學、屏東縣立瑪家國民中學、屏東縣立滿州國民中學、屏東縣立車城國民中學、屏東縣立鶴聲國民中學、屏東縣立泰武國民中學、屏東縣立明正國民中學、屏東縣立中正國民中學

副本：本校人文社會學院文化發展學士學位學程原住民專班



依分層負責規定授權單位主管決行



原住民族語言中心招生中

培養原住民族語言師資，強化原住民族語言師資教學專業知能及族語能力，並有效提升原住民族語言教學質量，本校辦理「原住民族語言學習班」，促使原住民族語師資具備多元文化教育專業，以傳承原住民族語言、培育原住民族多元人才。

學習班

▼ 招生對象

1. 中高級班已具備中級認證並有意報考高級認證學生為優先錄取。
2. 高級班、閱讀書寫班、翻譯文學班以具備中高級認證並有意報考高級認證學生為優先錄取。
3. 有意擔任族語教學者之各級學校教師（含族語老師、族語教學支援人員）。
4. 修習之學生人數未達開班人數限額時，則開放有興趣從事族語教學或其他語言、文化相關工作者報名。

▼ 招生人數

- 每班學員數應達8人（含）以上始得開課，屬瀕危語別則不限（瀕危語別包括卑南族、賽夏族、邵族、噶瑪蘭族、撒奇萊雅族、拉阿魯哇族、卡那卡那富族、茂林魯凱語、萬山魯凱語以及多納魯凱語）。

▼ 報名時間及方式

- 網路填寫表單報名
(<https://reurl.cc/892ogX>)
- 第一階段：即日起至 8/27(三) 23:00，8/28(四)下午15:00以 email、粉絲專業、簡訊通知報名結果(含上課地點、教室)。



學分班

▼ 招生對象

- 具備高中（職）以上學歷，且有意擔任排灣族、魯凱族、布農族、阿美族、卡那卡那富族、拉阿魯哇族族語教學。
 1. 原住民籍師培生/一般生
 2. 非原住民籍師培生/一般生
 3. 具備合格教師證且有意擔任原住民族語教師之中小學教師
 4. 目前擔任原住民族語支援教師者
 5. 有興趣從事族語教學者

▼ 招生人數

- 每班以15人為原則；瀕危語種不受此限，1人即可成班。

▼ 報名時間及方式

- 網路填寫表單報名
(<https://reurl.cc/2QomoE>)
- 第一階段：即日起至 8/27(三) 23:00，8/28(四)下午15:00以 email、粉絲專業、簡訊通知報名結果(含上課地點、教室)。



★ 開課(學)週：114年9月1日(星期一)至9月7日(星期日)

※ 課程週期：學分班 114年09月07日至114年11月23日（本學期課程皆為一次3小時，故上12週）

學習班 114年09月01日至114年11月09日（本學期課程皆為一次3小時，課程週期10週）

※ 相關詳細內容請見學習/分班檔案簡章，如有任何疑問歡迎聯繫「屏東語言學習中心」maljimalji！

原住民族語言屏東學習中心

114-1 學期原住民族語言中心「學分班」招生簡章



國立屏東大學

原住民族語言屏東學習中心

Pinaljavakan nua i akav a kakitulan tua kinacalisian a kay

1、目的：

培養原住民族語言師資，強化原住民族語言師資教學專業知能及族語能力，並有效提升原住民族語言教學質量；另培育原住民族語言專業，強化族語傳承與發展之深度與廣度。本校辦理「原住民族語言學分班」，促使原住民族語師資具備多元文化教育專業，以傳承原住民族語言、培育原住民族多元人才。

2、招生對象：

具備高中（職）以上學歷，且有意擔任排灣族、魯凱族、布農族、阿美族、卡那卡那富族、拉阿魯哇族族語教學。

- (1)原住民籍師培生/一般生
- (2)非原住民籍師培生/一般生
- (3)具備合格教師證且有意擔任原住民族語教師之中小學教師
- (4)目前擔任原住民族語支援教師者
- (5)有興趣從事族語教學者

3、招生人數：每班以 15 人為原則；瀕危語種不受此限，1 人即可成班。

4、課程內容（如附件一）：

- (一)族語教學知能課程（共同課程）：6 科 12 學分。
- (二)族語教學進階班：針對已取得 20 學分學員，提升其教材編輯與研發能力，同步培育優質族語口譯、筆譯工作人才或命題人才。

5、學分班-113 年第二學期課表

編號	科目	學分	授課教師	星期	時間	上課地點	限額	備註
1	族語教學觀摩及教學實習	2	朱志強	1	18:30-21:30	屏東大學屏師校區	45	一次 3 小時，上課 12 週

6、報名時間及方式：

(1) 報名方式：網路填寫表單報名：<https://forms.gle/Le24ZLwgPHRCZvTTA>

(2) 報名時間：

- A. 第一階段：即日起至 8/27(三)23:00，8/28(四)下午 15:00 以 email、粉絲專業、簡訊通知報名結果(含上課地點、教室)。
- B. 第二階段：倘若課程尚有名額繼續開放報名表至 9/5(五)12:00 截止，9/5(五)下午 15:00 以 email、粉絲專業、簡訊通知報名結果(含上課地點、教室)。

7、開課(學)週：114/09/01(一)至 09/07(日)。

8、課程週期：114/09/01-114/11/23 (本學期課程皆為一次 3 小時，故上 12 週)。

9、業務承辦人及聯絡方式：

(1) 聯絡電話：

- 1. (08)766-3800 分機 35805 康源晉先生
- 2. 桃源區興中國小：賴昭如 0911639804、07-6881850#721 小姐
- 3. 那瑪夏區達卡努瓦里香菇寮：0937587767 翁嘉雯 小姐

(2) 電子郵件：sakilala7@nptu.edu.tw

(3) 傳真號碼：(08)723-4577

10、其他

- (1) 本計畫受原住民族委員會補助，課程無需收取任何費用。
- (2) 參加學分班之學員於報名時需繳交新臺幣 1,000 元保證金，研習期間因故無法上課，需提出證明請假(含事假、病假、公假、公出)，請假時數超過授課總時數 3 分之 1 (即 12 小時) 者，保證金解繳國庫且不發給學分證明。
- (3) 所繳證明文件如有偽造或不實者，將取消進修資格並自負法律責任。

附件 1：

原住民族語言學分班開設課程表

一、族語教學知能課程：

課程模組	科目名稱	學分數	科目名稱	學分數
族語教學知能課程	(各族)族語結構	2	族語教材教法	2
	原住民族教育	2	族語評量與測驗	2
	臺灣原住民族文化概論	2	族語教學觀摩及教學實習	2

二、族語教學進階課程：學員應修畢族語教學知能課程並取得前述課程 12 學分後（原 20 學分課程扣除「族語一」～「族語四」共 8 學分），始得修習**族語教學進階**

課程

課程模組	科目名稱	學分數	科目名稱	學分數
族語教學進階課程	族語教材編輯原理原則及技巧	2	分級族語教材編輯實作及試教	2
	族語教材評析及修定	2	互動式多媒體族語教材製作	2
	翻譯概論	2	漢原語法結構比較	2
	族語文學創作與翻譯	2	口說翻譯策略及實務演練	2
	書寫翻譯策略及實務演練	2	族語詞類及篇章結構	2
	族語命題原理原則及技巧	2	族語聽說試題習作及修定	2
	族語讀寫試題習作及修定	2		

原住民族語言屏東學習中心
 屏東縣政府原住民族語言發展中心
 屏東縣政府原住民族語言發展中心

114-1 學期

原住民族語言屏東學習中心
Pinaljavakan nua i akav a kakitulan
tua kinacalisian a kay



原住民族語言中心招生中

培養原住民族語言師資，強化原住民族語言師資教學專業知能及族語能力，並有效提升原住民族語言教學質量，本校辦理「原住民族語言學習班」，促使原住民族語師資具備多元文化教育專業，以傳承原住民族語言、培育原住民族多元人才。

學習班

▼ 招生對象

1. 中高級班已具備中級認證並有意報考高級認證學生為優先錄取。
2. 高級班、閱讀書寫班、翻譯文學班以具備中高級認證並有意報考高級認證學生為優先錄取。
3. 有意擔任族語教學者之各級學校教師（含族語老師、族語教學支援人員）。
4. 修習之學生人數未達開班人數限額時，則開放有興趣從事族語教學或其他語言、文化相關工作者報名。

▼ 招生人數

- 每班學員數應達8人（含）以上始得開課，屬瀕危語別則不限（瀕危語別包括卑南族、賽夏族、邵族、噶瑪蘭族、撒奇萊雅族、拉阿魯哇族、卡那卡那富族、茂林魯凱語、萬山魯凱語以及多納魯凱語）。

▼ 報名時間及方式

- 網路填寫表單報名
(<https://reurl.cc/892ogX>)
- 第一階段：即日起至 8/27(三) 23:00，8/28(四)下午15:00以 email、粉絲專業、簡訊通知報名結果(含上課地點、教室)。



學分班

▼ 招生對象

- 具備高中（職）以上學歷，且有意擔任排灣族、魯凱族、布農族、阿美族、卡那卡那富族、拉阿魯哇族族語教學。
 1. 原住民族師培生/一般生
 2. 非原住民族師培生/一般生
 3. 具備合格教師證且有意擔任原住民族語教師之中小學教師
 4. 目前擔任原住民族語支援教師者
 5. 有興趣從事族語教學者

▼ 招生人數

- 每班以15人為原則；瀕危語種不受此限，1人即可成班。

▼ 報名時間及方式

- 網路填寫表單報名
(<https://reurl.cc/2QomoE>)
- 第一階段：即日起至 8/27(三) 23:00，8/28(四)下午15:00以 email、粉絲專業、簡訊通知報名結果(含上課地點、教室)。



★ 開課（學）週：114年9月1日（星期一）至9月7日（星期日）

※ 課程週期：學分班 114年09月07日至114年11月23日（本學期課程皆為一次3小時，故上12週）

學習班 114年09月01日至114年11月09日（本學期課程皆為一次3小時，課程週期10週）

※ 相關詳細內容請見學習/分班檔案簡章，如有任何疑問歡迎聯繫「屏東語言學習中心」maljimalji！



114-01-20 製

原住民族委員會 | 主辦單位
原住民族語言屏東學習中心 | 承辦單位
康源晉 先生 | 承辦人員

(08)7663800轉35805 / nptuipllc@gmail.com | 聯絡方式

原住民族語言屏東學習中心
114-1 年原住民族語言中心「學習班」招生簡章



國立屏東大學

原住民族語言屏東學習中心

Pinaljavakan nua i akav a kakitulan tua kinacalisian a kay

1、目的：

培養原住民族語言師資，強化原住民族語言師資教學專業知能及族語能力，並有效提升原住民族語言教學質量，本校辦理「原住民族語言學習班」，促使原住民族語師資具備多元文化教育專業，以傳承原住民族語言、培育原住民族多元人才。

2、招生對象：

1. 中高級班已具備中級認證並有意報考高級認證學生為優先錄取。
2. 高級班、閱讀書寫班、翻譯文學班以具備中高級認證並有意報考高級認證學生為優先錄取。
3. 有意擔任族語教學者之各級學校教師（含族語老師、族語教學支援人員）。
4. 修習之學生人數未達開班人數限額時，則開放有興趣從事族語教學或其他語言、文化相關工作者報名。

3、招生人數：每班學員數應達8人（含）以上始得開課，屬瀕危語別則不限（瀕危語別包括卑南族、賽夏族、邵族、噶瑪蘭族、撒奇萊雅族、拉阿魯哇族、卡那卡那富族、茂林魯凱語、萬山魯凱語以及多納魯凱語）。

4、錄取資格

1. 報名中高級班學員必須先取得中級族語認證，才得以錄取。
2. 報名高級班學員必須先取得中高級族語認證，才得以錄取。

5、學習班 114 年度第一學期課表：

編號	科目	授課教師	星期	時間	上課地點	備註
1.	族語中高級班-布農族	蘇元媚	1	18:30-21:30	高雄市桃源區興中國小	校外
2.	族語高級讀寫能力班-魯凱族	鍾思錦	1	18:30-21:30	國立屏東大學屏師校區	
3.	族語中高級班-排灣族	湯賢慧	1	18:30-21:30	國立屏東大學屏師校區	
4.	族語中高級班-卡那卡那富族	翁嘉雯	3	18:30-21:30	高雄市杉林區巴楠花部落小學	校外/ 隔週
5.	族語高級讀寫能力班-拉阿魯哇族	葛翠怡	4	18:30-21:30	興中國小	校外
6.	族語中高級班-魯凱族	達努巴克·拉歌拉格	4	18:30-21:30	國立屏東大學屏師校區	
7.	族語高級讀寫能力班-排灣族	邱霄鳳	4	18:30-21:30	國立屏東大學屏師校區	
8.	族語中高級班-茂林魯凱族	陳雅苓	6	10:00-12:00	線上課程(2小時,共15週)	校外
9.	族語中高級班-萬山魯凱族	梁景龍	6	18:30-21:30	萬山里辦公室	校外
10.	族語高級讀寫能力班-魯凱族	鍾思錦	6	09:00-12:00	國立屏東大學屏師校區	
11.	族語中高級班-大武魯凱族	杜富菊	7	14:30-17:30	高雄市基督教中華循理會岡山教會	校外
12.	族語中高級班-卡那卡那富族	翁嘉雯/李孔曉珊	7	18:30-21:30	達卡努瓦里香菇寮	校外/ 隔週

6、報名時間及方式：

1. 報名網址：<https://forms.gle/gou7P6cwt2gagSps8>
2. 第一階段：即日起至 8/27(三)23:00，8/28(四)下午 15:00 以 email、粉絲專業、簡訊通知報名結果(含上課地點、教室)。
3. 第二階段：倘若課程尚有名額，系統將不關閉繼續開放至 9/5(五)12:00 截止，9/5(五)下午 15:00 以 email、粉絲專業、簡訊通知報名結果(含上課地點、教室)。

7、開課(學)週：114/9/01(一)至 9/07(日)。

8、課程週期：114/09/01-114/11/09(本學期課程皆為一次 3 小時，課程週期 10 週)。

9、業務承辦人及聯絡方式：

(1) 校內聯絡電話：(08)766-3800 分機 35805 康源晉先生

(2) 校外聯絡電話：

A. 茂林魯凱：陳雅苓 0931725449

B. 牡丹石門：華加婧 0912564523、尤慧蓁 0988953086

C. 多納魯凱：宋麒麟 0938287753

D. 桃源區興中國小：賴昭如 0911639804、07-6881850#721

E. 杉林區巴楠花部落小學：戴華 0921956388

F. 那瑪夏區山棕月語咖啡館：恣詠. 伊斯瑪哈單. 伊斯立端 0978623261

G. 泰武佳平：施亦鴻 0908780538

H. 萬山魯凱：金秀蘭 0987989002

(3) 電子郵件：sakilala7@nptu.edu.tw

(4) 傳真號碼：(08)723-4577

10、其他

1. 本計畫受原住民族委員會補助，課程無需收取任何費用。
2. 參加學分班之學員於報名時需繳交新臺幣 1,000 元保證金，研習期間因故無法上課，需提出證明請假（含事假、病假、公假、公出），請假時數超過授課總時數 3 分之 1（即 12 小時）者，保證金解繳國庫且不發給學分證明。
3. 所繳證明文件如有偽造或不實者，將取消進修資格並自負法律責任。

原住民族語言屏東學習中心
Panglossan Language Learning Center

附件 1：

班別	時數	修課資格	參考教材	學習指標
族語中高級班	上限 54 小時	1. 取得族語認證中級以上 2. 具備相當中級族語能力，並通過前測。	1. 原住民族語言學習詞表(1~800詞及其衍生詞) 2. 各族詞類及其教學叢書 3. 各族語法概論相關書籍 4. 9階教材(第1階~第9階)、原住民族語初級教材-生活會話篇、原住民族語中級教材-閱讀書寫篇 5. 族語線上辭典	1. 習得原住民族語言學習詞表(1~800詞及其衍生詞) 2. 熟悉書寫符號及標點符號書寫相關規定。 3. 能以族語簡短陳述自己意見 4. 能聽懂日常活動談話內容。 5. 能口語發表個人想法。 6. 能讀懂簡單語句、短文及生活中常見的文字。 7. 能完整寫出與日常活動相關的語句。 8. 應具備族語認證測驗中高級之族語能力
族語高級聽說能力班	上限 54 小時	1. 取得族語中高級(含)以上認證 2. 具備相當中高級族語能力，並通過前測。	1. 原住民族語言學習詞表(1~1000詞及其衍生詞) 2. 族語E樂園-情境族語及每日讀報 3. 原視族語新聞 4. 族語線上辭典 5. 各族語法概論書籍 6. 族人關心之時事議題 7. 語法結構教學影片	1. 習得原住民族語言學習詞表(1~1000詞及其衍生詞) 2. 學習聽懂談話的內容，並了解對話中的言外之意 3. 學習口語發表言論。 4. 應具備族語認證測驗高級之族語聽力及口語能力
族語高級讀寫能力班	上限 54 小時	1. 取得族語中高級(含)以上認證 2. 具備相當中高級族語能力，並通過前測。	1. 原住民族語言學習詞表(1~1000詞及其衍生詞) 2. 各族詞類及其教學叢書 3. 各族語法概論相關書籍 4. 族語E樂園-十二年國教課程原住民族語文教材 5. 語法結構教學影片 6. 政大原民中心電子書城 7. 族語線上辭典 8. 閱讀書寫篇教材	1. 習得原住民族語言學習詞表(1~1000詞及其衍生詞) 2. 能正確運用族語書寫系統。 3. 能族語之重要語法結構。 4. 具有讀懂並理解文章或報導，並理解文章中的修辭及美感。 5. 具有族語及華語之互相轉譯。 6. 具有撰寫個人意見、想法及文章之能力。 7. 應具備族語認證測驗高級之族語閱讀及書寫能力

上開「具備相當族語能力」之課程前測規定，將另行公布。

114-1 學期

原住民族語言屏東學習中心
Pinaljavakan nua i akav a kakitulan
tua kinacalisian a kay



原住民族語言中心招生中

培養原住民族語言師資，強化原住民族語言師資教學專業知能及族語能力，並有效提升原住民族語言教學質量，本校辦理「原住民族語言學習班」，促使原住民族語師資具備多元文化教育專業，以傳承原住民族語言、培育原住民族多元人才。

學習班

▼ 招生對象

1. 中高級班已具備中級認證並有意報考高級認證學生為優先錄取。
2. 高級班、閱讀書寫班、翻譯文學班以具備中高級認證並有意報考高級認證學生為優先錄取。
3. 有意擔任族語教學者之各級學校教師（含族語老師、族語教學支援人員）。
4. 修習之學生人數未達開班人數限額時，則開放有興趣從事族語教學或其他語言、文化相關工作者報名。

▼ 招生人數

- 每班學員數應達8人（含）以上始得開課，屬瀕危語別則不限（瀕危語別包括卑南族、賽夏族、邵族、噶瑪蘭族、撒奇萊雅族、拉阿魯哇族、卡那卡那富族、茂林魯凱語、萬山魯凱語以及多納魯凱語）。

▼ 報名時間及方式

- 網路填寫表單報名
(<https://reurl.cc/892ogX>)
- 第一階段：即日起至 8/27(三) 23:00，8/28(四)下午15:00以 email、粉絲專業、簡訊通知報名結果(含上課地點、教室)。



學分班

▼ 招生對象

- 具備高中（職）以上學歷，且有意擔任排灣族、魯凱族、布農族、阿美族、卡那卡那富族、拉阿魯哇族族語教學。
 1. 原住民籍師培生/一般生
 2. 非原住民籍師培生/一般生
 3. 具備合格教師證且有意擔任原住民族語教師之中小學教師
 4. 目前擔任原住民族語支援教師者
 5. 有興趣從事族語教學者

▼ 招生人數

- 每班以15人為原則；瀕危語種不受此限，1人即可成班。

▼ 報名時間及方式

- 網路填寫表單報名
(<https://reurl.cc/2QomoE>)
- 第一階段：即日起至 8/27(三) 23:00，8/28(四)下午15:00以 email、粉絲專業、簡訊通知報名結果(含上課地點、教室)。



★ 開課（學）週：114年9月1日（星期一）至9月7日（星期日）

※ 課程週期：學分班 114年09月07日至114年11月23日（本學期課程皆為一次3小時，故上12週）

學習班 114年09月01日至114年11月09日（本學期課程皆為一次3小時，課程週期10週）

※ 相關詳細內容請見學習/分班檔案簡章，如有任何疑問歡迎聯繫「屏東語言學習中心」maljimalji！



114-01-20 製

原住民族委員會 | 主辦單位
原住民族語言屏東學習中心 | 承辦單位
康源晉 先生 | 承辦人員

(08)7663800轉35805 / nptuipllc@gmail.com | 聯絡方式