

## 國立臺灣師範大學附屬高級中學 函

地址：10658臺北市信義路3段143號  
聯絡人：余信萱  
聯絡電話：02-27075215#804  
傳真電話：02-27075218

受文者：屏東縣立東港高級中學

發文日期：中華民國115年3月2日  
發文字號：附教字第1150002232號  
速別：普通件  
密等及解密條件或保密期限：  
附件：實施計畫 (a09530100u\_1150002232ax\_1.pdf)

主旨：檢送探究與實作課程北區推動中心辦理「114-2當遊戲進入課堂：互動式教學設計實作(不分科)」實施計畫，敬請惠予轉知，請查照。

說明：

- 一、依據教育部國民及學前教育署高級中等學校探究與實作課程推動中心(北區)工作計畫辦理。
- 二、顛覆傳統講授模式，邀請老師從「玩家」體驗出發，進階為課程「設計師」。課程採「體驗、解構、實作」三階段進行：透過實境解謎，親身感受遊戲驅動學習的歷程；接著由講師拆解設計邏輯，探討如何將學科知識與敘事文本結合，轉化為具體學習成果；最後透過實作練習，運用數位工具孵化出專屬的互動教案。
- 三、研習日期及地點：
  - (一)時間：115年03月25日(三)8時40分至17時30分。
  - (二)地點：龍瑛宗文學館、新竹北埔街區。
  - (三)參與對象：高級中等學校教師、實習教師。
  - (四)詳細課程資訊及報名方式，詳如附件實施計畫。

四、敬請惠予參與人員公(差)假並協助處理課務排代，相關經費由原服務學校依規定支給。

五、本工作坊得補助參與教師往返交通費及住宿費，補助資格及說明詳如附件實施計畫。

正本：全國高級中等學校、明陽中學、誠正中學、敦品中學、勵志中學、國立臺灣師範大學(普通型高級中等學校課程推動工作圈)、國立嘉義女子高級中學(歷史學科中心)、臺中市立臺中女子高級中等學校(地理學科中心)、國立臺南第一高級中學(公民與社會學科中心)、國立臺灣師範大學(技術型高級中等學校課程推動工作圈)、新北市立三重高級商工職業學校(技術型高中社會領域推動中心)、國立臺南第一高級中學(探究與實作課程南區推動中心)

副本：本校教務處(不含附件)、教育部國民及學前教育署、各直轄市及縣市政府教育局(處)、法務部矯正署



裝

訂

線



**114-2高級中等學校探究與實作課程北區推動中心**  
**社會領域探究與實作教師增能研習**  
**「當遊戲進入課堂：互動式教學設計實作」（不分科）**  
**實施計畫**

**壹、依據**

教育部國民及學前教育署高級中等學校探究與實作課程推動中心（北區）工作計畫。

**貳、目的**

- 一、促進教師理解與實踐十二年國民基本教育社會領域加深加廣選修探究與實作課程綱要之精神及內涵。
- 二、強化社會領域教師對於探究與實作課程之教學知能，精進教師專業發展。

**參、辦理單位**

- 一、指導單位：教育部國民及學前教育署
- 二、主辦單位：高級中等學校探究與實作課程北區推動中心（國立臺灣師範大學附屬高級中學）
- 三、協辦單位：國立清華大學通識教育中心、龍瑛宗文學館、留聲貓遊戲工作室、木谷工作室

**肆、研習說明**

別再讓學生的探究與實作只停留在「寫一篇小論文」！

在當今教育現場，如何提升學生參與動機、引導深度思考，並創造多元可見的學習成果，是高中社會科推動探究課程的重要課題。本研習以實境解謎「埔夢人」為核心，帶領教師突破傳統探究成果形式的限制，發展更多元且具表現力的成果媒介（如：互動任務、情境敘事、數位展演...等）。

本次研習課程採「體驗—解構—實作」三階段進行：首先以玩家視角沉浸闖關，親身感受遊戲如何驅動提問、查證與論證；接著由創作團隊拆解設計邏輯，說明如何將學科知識與敘事文本轉化為可評量的學習成果；最後透過分組共備與實作，完成可帶回課堂使用的互動式教案雛形——讓探究不只是寫完，而是能被看見、被分享、被驗證。

### 伍、研習日期、地點及課程內容

一、研習時間：115 年 03 月 25 日（三）08：40～17：30

二、地點：龍瑛宗文學館（新竹縣北埔鄉長興街 8-10 號）、新竹北埔街區

三、課程內容與流程：

時間	內容	主持人 / 講師	地點
08：40~09：00	報到	主辦單位	臺鐵新竹車站
09：00~09：50	搭乘接駁車 前往「北埔」	主辦單位	
09：50~10：00	開幕式	主辦單位	龍瑛宗文學館
10：00~12：00	走進「埔夢人」 (分組探索體驗)	【主講】 國立清華大學通識教育中心 張繼瑩 副教授 【協作】 探究與實作北區推動中心 劉麗菁 研究教師 (國立彰化女中專任教師)	龍瑛宗文學館 新竹北埔街區
12：00~13：00	午餐、休息	主辦單位	新竹北埔街區
13：00~14：00	別再叫學生做小論文： 用「埔夢人」 讓學生做真正的探究	國立清華大學通識教育中心 張繼瑩 副教授	龍瑛宗文學館
14：00~16：00	由零到一： 孵化一場教學型 實境遊戲 (分組實作)	【主講】 留聲貓遊戲工作室 任德駿 (劇本創作碩士) 【協作】 留聲貓遊戲工作室 吳沛蓮 (美術設計師)	龍瑛宗文學館
16：00~16：30	互動式設計實作提案 綜合座談	留聲貓遊戲工作室 張繼瑩 副教授 劉麗菁 研究教師	龍瑛宗文學館
16：30~	賦歸 搭乘接駁車 返回「新竹車站」	主辦單位	

※ 上午課程為「實境解謎活動」，於北埔街區進行探索體驗，須搭配 app 進行，請與會教師攜帶「智慧型手機」！

※ 本次研習午餐採「自由用餐」(費用自理)。

※ 下午課程為「互動式教學設計實作」，請與會教師攜帶「筆記型電腦」！

## 陸、報名方式：線上網路報名



### 一、報名網址與時間、錄取公告時程：

報名時間：即日起至 115 年 03 月 16 (一) 中午 12 時前。

報名連結：<https://reurl.cc/vL9Qvi>

錄取公告：115 年 03 月 18 日 (三) 17 時後，公告於北區探究中心官方網站，並以電子信件通知。

※ 備註：報名分為

1. 全天參與 (搭乘接駁車往返北埔)
2. 全天參與 (自行往返北埔，不另補助交通費)
3. 僅參與上午場次 (自行往返北埔，不另補助交通費)
4. 僅參與下午場次 (自行往返北埔，不另補助交通費)

二、建議以 Chrome 瀏覽器複製貼上網址開啟或掃描 QR Code，填寫 Google 表單報名 (可能須先登入 Gmail 帳號，才能繼續報名)。

### 三、錄取名單公告：

(一) 錄取名單以通知信件為準，錄取公告將以 e-mail 個別通知 (敬請留意 [ccip@gs.hs.ntnu.edu.tw](mailto:ccip@gs.hs.ntnu.edu.tw) 的信件) 及公告於官方網站 (<https://shs.k12ea.gov.tw/site/ccip-north>)，恕不另行函知。

(二) 未錄取者不另行通知，歡迎主動來信洽詢。



四、全程參加本工作坊者，於全國教師在職進修資訊網核予教師研習時數 6 小時，恕不另發其它證明；師培生如需「研習紀錄與時數」，請自行攜帶相關紙本文件至活動場地，由中心研究教師或該場次講師簽章證明。

## 柒、報名及注意事項

一、參與對象：高級中等學校教師、實習教師、各大專院校在學中等教育階段師資培育生及國民中、小學教師，**每校限 3 名 (如未額滿，將依表單系統時間順序遞補錄取)**，**限額 30 名**。若報名踴躍，優先錄取條件排序如下：

- (一) 全天參與者。
- (二) 過去參與本中心辦理研習教師未發生無故缺席者。
- (三) 依網路報名優先順序決定錄取及備取順位。

二、如報名截止時人數未達 10 名，主辦單位保有取消該場次之權利。

三、為考量工作坊品質及資源充分運用，參與者須自行登記公 (差) 假及課務排代，且先確認無課務安排，再行報名：

- (一) 教育資源有限，敬請錄取者儘量避免缺席。
- (二) 如已獲錄取但確實無法出席者，請最遲於工作坊辦理前三日工作天來信告知並提供理由 (如遇臨時事件也請於工作坊開始前聯繫告知)，以避免延誤備取遞補作業。
- (三) 請勿自行尋人頂替出席，經發現者取消被頂替者該場及後續報名之錄取資格，並謝絕核予研習時數。
- (四) 請參加教師務必出席及全程參與，若無故缺席或早退者，將會影響時數登錄及貴校後續相關研習活動之錄取次序。

- 四、本次工作坊得補助外離島、花蓮縣、臺東縣及其他地區符合教育部核定「113 至 115 學年偏遠地區及非山非市高級中等學校名單（附件一）」之高級中等學校參與教師往返交通費及住宿費，經費由承辦單位計畫項下支應，敬請務必提前聯繫洽詢申請事宜（[ccip@gs.hs.ntnu.edu.tw](mailto:ccip@gs.hs.ntnu.edu.tw)）。
- 五、主辦單位保有最終調整之權利。

#### 捌、經費與注意事項

- 一、辦理研習所需經費由承辦單位及協辦單位經費支應。
- 二、敬請各校核予參加人員以公（差）假登記，往返路程差旅費由原服務學校依規定支給。
- 三、為響應環保，請參與者自行攜帶環保杯。
- 四、請與會人員搭乘接駁車或多加利用大眾運輸工具前往，自行前往者恕無提供停車位。
- 五、活動聯絡人：高級中等學校探究與實作課程北區推動中心（國立臺灣師範大學附屬高級中學），官方電子信箱：[ccip@gs.hs.ntnu.edu.tw](mailto:ccip@gs.hs.ntnu.edu.tw)。

玖、本計畫經核定後實施，修正時亦同。

# 當遊戲進入課堂

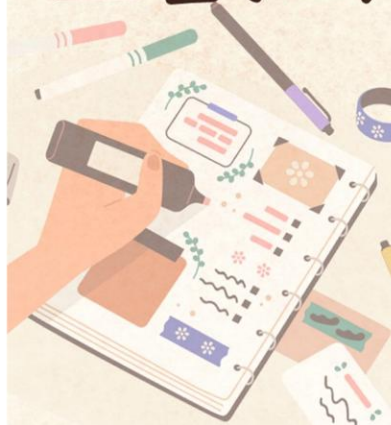
# 互動式教學設計實作



## 實境解謎-沉浸體驗到教案實作

如果探究課程可以像遊戲一樣令人著迷呢？

化身玩家，體驗實境解謎活動，透過拆解設計邏輯，將學科知識與敘事文本轉化為可評量的學習成果，讓探究實作課程，看見學習、玩出深度。



Time

115年3月25日(三)  
0840~1730

清大-張繼瑩副教授  
彰女-劉麗菁教師  
留聲貓遊戲工作室

Place

龍瑛宗文學館



報名至03/18中午

<https://reurl.cc/vL9QyJ>

主辦 | 高級中等學校探究與實作課程北區推動中心  
協辦 | 國立清華大學通識教育中心、龍瑛宗文學館、  
留聲貓遊戲工作室、木谷工作室



海報製作canva.com

教育部核定「113至115學年度之偏遠地區及非山非市高級中等學校名單」

113學年-115學年偏遠地區(29)及非山非市(30)高級中等學校名單								
偏遠級別學校(29校)					非山非市學校(30校)			
序號	主管機關	學校名稱	附設國中部(有或無)	偏遠級別	序號	主管機關	學校名稱	附設國中部(有或無)
1	教育部	國立仁愛高級農業職業學校	無	極度偏遠	1	教育部	國立埔里高級工業職業學校	無
2	教育部	國立恆春高級工商職業學校	無	特殊偏遠	2	教育部	國立卓蘭高級中等學校	有
3	教育部	國立成功商業水產職業學校	無	特殊偏遠	3	教育部	國立關西高級中學	無
4	教育部	國立馬祖高級中學	無	偏遠	4	教育部	國立竹山高級中學	無
5	教育部	國立金門高級農工職業學校	無	偏遠	5	教育部	國立暨南大學附屬高級中學	無
6	教育部	國立金門高級中學	無	偏遠	6	教育部	國立水里高級商工職業學校	無
7	教育部	國立澎湖高級海事水產職業學校	無	偏遠	7	教育部	國立二林高級工商職業學校	無
8	教育部	國立馬公高級中學	無	偏遠	8	教育部	國立北港高級中學	無
9	教育部	國立佳冬高級農業職業學校	無	偏遠	9	教育部	國立北港高級農工職業學校	無
10	教育部	國立後壁高級中學	無	偏遠	10	教育部	國立土庫高級商工職業學校	無
11	教育部	國立光復高級商工職業學校	無	偏遠	11	教育部	國立新港藝術高級中學	無
12	教育部	國立關山高級工商職業學校	無	偏遠	12	教育部	國立旗山高級農工職業學校	無
13	教育部	國立玉里高級中學	無	偏遠	13	教育部	國立旗美高級中學	無
14	教育部	國立大湖高級農工職業學校	無	偏遠	14	教育部	國立北門高級中學	無
15	新北市政府	新北市立金山高級中學	有	偏遠	15	教育部	國立白河高級商工職業學校	無
16	新北市政府	新北市立雙溪高級中學	有	偏遠	16	教育部	國立北門高級農工職業學校	無
17	新北市政府	新北市立石碇高級中學	有	偏遠	17	教育部	國立玉井高級工商職業學校	無
18	新北市政府	新北市立豐珠中學	有	偏遠	18	教育部	國立內埔高級農工職業學校	無
19	桃園市政府	桃園市立羅浮高級中等學校	有	偏遠	19	教育部	國立屏北高級中學	無
20	高雄市政府	高雄市立六龜高級中學	有	極度偏遠	20	教育部	國立東港高級海事水產職業學校(113-115學年新增)	無
21	宜蘭縣政府	宜蘭縣立南澳高級中學	有	偏遠	21	新北市政府	新北市立瑞芳高級工業職業學校	無
22	雲林縣政府	雲林縣立麥寮高級中學	有	偏遠	22	新北市政府	新北市立明德高級中學	有
23	雲林縣政府	雲林縣立古坑華德福實驗高級中學(本校)	有	特殊偏遠	23	桃園市政府	桃園市立觀音高級中等學校	有
24	雲林縣政府	雲林縣立古坑華德福實驗高級中學國中部潮厝分班	無	偏遠	24	桃園市政府	桃園市立新屋高級中等學校	有
25	雲林縣政府	雲林縣立蔦松藝術高級中等學校	有	偏遠	25	臺中市政府	臺中市立東勢工業高級中等學校	無
26	屏東縣政府	屏東縣立枋寮高級中學	有	偏遠	26	臺中市政府	臺中市立新社高級中學	有
27	屏東縣政府	屏東縣立來義高級中學	有	偏遠	27	臺中市政府	臺中市立龍津高級中等學校	有
28	花蓮縣政府	花蓮縣立南平高級中學	有	偏遠	28	彰化縣政府	彰化縣立二林高級中學	有
29	臺東縣政府	臺東縣立蘭嶼高級中學	有	特殊偏遠	29	嘉義縣政府	嘉義縣立竹崎高級中學	有
					30	屏東縣	屏東縣立東港高級中學(113-115學年新增)	有